

17

ÉDITIONS BILLAUDOT

14, rue de l'Échiquier, PARIS (10^e)

Scoladisque N° 2103

Collection de danses folkloriques sous la Direction de Pierre GORON
Instructeur National (folklore) à la Direction de la Jeunesse et des Sports

LA DÉROBÉE

Bretagne, région de Guingamp

INDICATIONS GÉNÉRALES

Cette danse se compose de quatre figures, plus une promenade qui commence la danse et alterne avec chaque figure, ce qui donne la décomposition suivante :

Promenade (Thème A) — Tour (B) — Promenade (A) — Demi-Tour (B) — Promenade (C) — Salut (D) — Promenade (C) — Adieu (D).

Le nombre de danseurs est multiple de quatre.

Les cavaliers et cavalières, main droite à main droite, main gauche à main gauche (le bras droit du cavalier croisé par-dessus celui de la cavalière). Les cavaliers se trouvent à gauche. Les couples se placent en file, les uns derrière les autres et évoluent soit en ligne droite, soit en cercle (sens de rotation des aiguilles d'une montre).

A partir du 1^{er} couple, les couples se comptent 1, 2 — 1, 2, etc... Chaque couple 1 fait équipe avec le couple 2.

ETUDE DU PAS. — Toute la danse s'exécute sur un même pas — sauf pour le salut — pas sautillé.

Un pas par temps, plus un sursaut sur chaque pied. — En durée musicale : 1 noire, 1 croche — 1 noire, 1 croche, etc...

LA PROMENADE. — Thème A.

Sur le 1^{er} thème musical, les couples avancent ou tournent suivant le dispositif adopté (ligne ou cercle) dans l'attitude précédemment définie (départ pied gauche).



Thème A

Promenade 1 et 2.

Ces quatre mesures, répétées deux fois, sont jouées au début et entre le tour et le demi-tour.

1^{re} Figure. — Thème B : LE TOUR.

A la fin de la promenade, lâchez les mains gauches : pour les cavaliers, poing sur la hanche ; pour les cavalières, tenez vos jupes.

Cavaliers n° 1 seulement : pivotez autour de l'axe vertical formé par votre main droite et celle de votre cavalière, et, décrivant 1/4 de cercle, réunissez les mains droites avec celles du couple n° 2.

Ainsi disposés, cavaliers et cavalières alternés : tournez en sautillé pendant toute la durée du thème musical. (Schéma I).

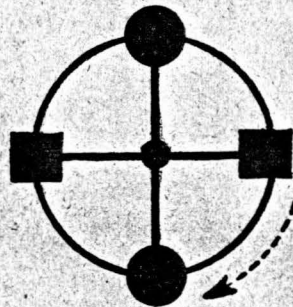


Schéma I



Thème B

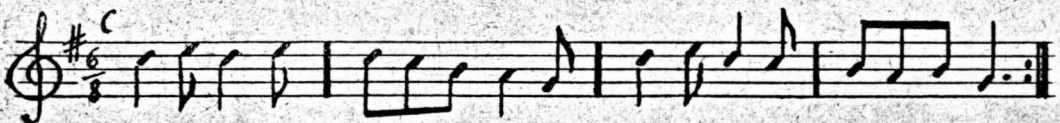
Thème B, correspondant à la 1^{re} figure : le tour.

— 2^o — : le demi-tour.

Recommencez la promenade (A).

LE DEMI-TOUR (B). — Même évolution que pour le tour, mais à la reprise (5^e mesure), changez de main et de sens de rotation.

Recommencez la promenade (Thème C).



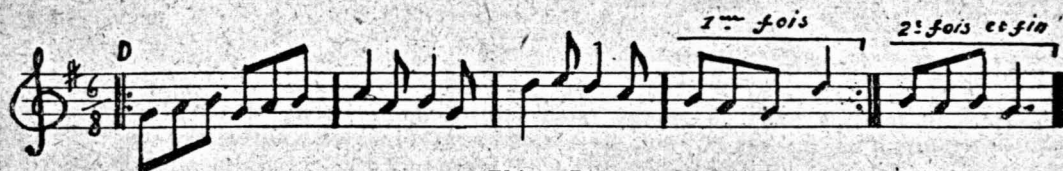
Thème C

Promenade 3 et 4.

Ces quatre mesures, répétées deux fois, sont jouées entre le demi-tour et le salut, et entre le salut et l'adieu.

3^e Figure. — LE SALUT (D).

A la fin de la promenade (8^e mesure, 1^{er} temps) lâchez la main gauche, faites pivoter vos cavalières de façon à vous trouver vis-à-vis et au 2^e temps (8^e mesure) ; rassemblez pied droit au pied gauche. Pendant la durée du thème musical, 4 saluts de 4 temps chacun, correspondant aux 8 mesures de la 3^e et de la 4^e figure.



Thème D

1^{er} Salut. — Etant face à face et vous donnant main droite.

1^{er} temps : Reculez le pied opposé (donc le gauche). Légère flexion sur cette jambe et salut.

2^e temps : Un pas en avant du pied que vous venez de reculer (ici pied gauche).

3^e temps : Un pas en avant du pied droit.

4^e temps : En appui sur le droit : pivotez sur l'extérieur (droite à gauche) et après un demi-tour rassemblez.

2^e Salut. — Comme ci-dessus, mais pieds et mains opposés (donner main gauche et reculer pied droit).

3^e Salut. — Comme le 1^{er}.

4^e Salut. — Comme le 2^e.

4^e Figure. — L'ADIEU (Thème D).

A la fin de la promenade les deux danseurs de tête suivis de tous les autres partent : cavaliers à gauche, cavalière à droite, décrivant un grand arc de cercle et se rejoignant à la fin du groupe des danseurs. Si le nombre en est élevé, divisez-vous par tranches de 8 couples, les premiers se rejoignant derrière le huitième.



Schéma II

Les danseurs, pour cette figure, ont leur poing sur la hanche, les cavalières tiennent leur jupe. Tous les deux ont le bras droit levé légèrement au-dessus de la tête.

« La Dérobée » tire son nom de ce que les cavaliers désirant danser et n'ayant pas de cavalière, peuvent « dérober » celle d'autres danseurs. Pour cela, pendant le salut, se placer face à la cavalière, à la gauche du cavalier, au 1^{er} temps ou mieux au 3^e s'interposer entre eux deux et tout en exécutant le salut, dérober la cavalière à son cavalier.



Schéma III

Pour le style : aucun déplacement autour de l'axe vertical du corps. Les cavalières, en particulier, doivent tenir compte du long châle qui ne permet que des mouvements étroits et limités, surtout dans le lever des bras.

ETUDE DE LA DANSE

Avant toute étude donner quelques explications, et l'analyse de la danse ; faire entendre plusieurs fois les thèmes musicaux et l'ensemble de la face exécution.

On étudiera séparément les promenades, puis les quatre figures, une à une, ne passant à la suivante que lorsque la précédente est bien connue.

Sans le disque d'abord, puis avec les différentes parties du disque (speaker, speaker et bombarde, bombarde seule) étudier les promenades et les diverses figures en bien notant que les 1^{re}, 2^e, 4^e et 5^e parties sont enregistrées à un rythme nettement plus lent que le rythme normal pour faciliter le travail de mise au point.

Ne pas demander aux élèves une exécution parfaite pour passer de l'une à l'autre partie du disque, la progression vers une parfaite exécution chorégraphique suit la progression du disque.

La face exécution avec tambour, bombarde et biniou sert à l'exécution intégrale de la danse telle qu'elle a été décrite précédemment.

CONSEILS TECHNIQUES. — En raison des plages qui séparent les diverses parties de la face étude du disque, il est indispensable d'avoir sur le phono ou le pick-up un arrêt automatique parfaitement réglé. Un mauvais réglage peut provoquer un arrêt du disque en cours d'audition ou encore un bruit répété de chocs à chaque passage de la butée devant le déclencheur.

Le réglage de l'arrêt automatique se trouve habituellement sous le plateau.

Pour déplacer rapidement le diaphragme du phono ou la tête du pick et le remettre rapidement en place au sillon convenable ne pas arrêter le moteur, tenir toujours la main au-dessus du bras et à l'instant précis où la musique cesse, le soulever légèrement et le reposer aussitôt en avant (vers l'extérieur) de la partie désirée.